



Bundesministerium  
für Gesundheit

# Pflegeleistungen zum Nachschlagen



RATGEBER

# Pflegeleistungen zum Nachschlagen



Liebe Leserin,  
lieber Leser,

von Geburt an begleitet uns die Pflege in allen Lebensphasen: Jeden Tag leisten rund fünf Millionen Menschen in den verschiedenen Berufen – Ärztinnen und Ärzte, Pflegekräfte, Apotheker, Hebammen, Physiotherapeuten und viele andere – Großartiges, um uns Menschen in den unterschiedlichen Situationen des Lebens zu helfen. Sie tun dies mit dem Wissen, gebraucht zu werden, eine hohe Verantwortung zu tragen und Menschen konkret zu unterstützen. In den nächsten Jahren wird die Zahl der Menschen, die der Pflege bedürfen, zunehmen. Damit steigt unsere gesellschaftliche Verantwortung, dafür zu sorgen, dass jede und jeder der Betroffenen sich trotz Pflegebedürftigkeit als Teil der Gesellschaft wahrnimmt.

In der letzten Legislaturperiode standen für die Bundesregierung unter dem Schwerpunkt „Pflege“ Verbesserungen für Pflegebedürftige und ihre pflegenden Angehörigen im Mittelpunkt des Tuns. In dieser Wahlperiode setzen wir den Weg fort, die Pflege noch besser zu machen. Vor allem drei Bereiche haben wir dazu im Blick:

- eine attraktivere Ausbildung,
- neue Pflegestellen, die wir über ein Sofortprogramm finanzieren, und
- eine bessere Bezahlung für die Pflegekräfte.

Bei all den neuen geplanten Maßnahmen stehen die Verbesserungen der letzten Legislaturperiode weiterhin allen Pflegebedürftigen zur Verfügung. Mit der vorliegenden Broschüre möchten wir Ihnen diese erneut übersichtlich aufzeigen. Auf den folgenden

Seiten finden Sie alle wichtigen Leistungen der Pflegeversicherung kompakt zusammengefasst.

Als Gesundheitsminister arbeite ich jeden Tag daran, dass Ihr Alltag konkret besser wird. Ich möchte, dass Sie spüren, dass Politik Ihren Alltag positiv verändern kann. Denn ich will, dass Politik Vertrauen gewinnt und die Demokratie wieder an Stärke zunimmt.

Ihr

Jens Spahn  
Bundesminister für Gesundheit

## Inhalt

|   |    |
|---|----|
| › Vorwort   | 2  |
| › Inhaltsverzeichnis  | 4  |
| › Die passende Leistung für jeden   | 6  |
| <b>Häusliche Pflege</b>   | 8  |
| › Pflegegeld für häusliche Pflege   | 9  |
| › Pflegesachleistungen für häusliche Pflege                                     | 10 |
| › Entlastungsbetrag   | 11 |
| › Pflege bei Verhinderung einer Pflegeperson                                    | 13 |
| › Pflegeunterstützungsgeld  | 15 |
| › Zusätzliche Leistungen für Pflegebedürftige in ambulant betreuten Wohngruppen | 16 |
| • Wohngruppenzuschlag   | 16 |
| • Anschubfinanzierung   | 18 |
| › Wohnumfeldverbessernde Maßnahmen  | 19 |
| › Pflegehilfsmittel   | 20 |
| › Soziale Absicherung der Pflegeperson  | 21 |

|   |    |
|---|----|
| <b>Teilstationäre Pflege und Kurzzeitpflege</b>                             | 23 |
| › Teilstationäre Tages- und Nachtpflege                                     | 24 |
| › Kurzzeitpflege  | 26 |
| <b>Stationäre Pflege</b>  | 27 |
| › Leistungen bei vollstationärer Pflege                                     | 28 |
| › Pflege in vollstationären Einrichtungen der Hilfe für behinderte Menschen | 30 |
| <b>Sonstige Leistungen</b>  | 31 |
| › Übergangspflege für Menschen ohne Pflegegrad                              | 32 |
| <b>Pflegeleistungen im Überblick</b>  | 33 |
| › Informations- und Serviceangebote   | 40 |
| › Weitere Publikationen   | 41 |

## Die passende Leistung für jeden

Wer Pflege benötigt oder als Angehöriger Pflege leistet, wird nicht allein gelassen: Die Pflegeversicherung bietet viele Leistungen und Angebote zur Unterstützung, damit Ihr Alltag verbessert wird.

Jeder Pflegebedürftige hat andere Einschränkungen und Bedürfnisse. Welche Leistungen Ihnen aus der Pflegeversicherung zur Verfügung stehen, erfahren Sie auf den folgenden Seiten der Broschüre.

Um diese Leistungen erhalten zu können, müssen Sie zunächst einen Antrag bei der Pflegekasse stellen. Sie haben Anspruch auf die Leistungen, wenn Sie innerhalb der zehn Jahre vor der Antragstellung zwei Jahre lang in der Pflegeversicherung versichert gewesen sind. Zudem muss die Pflegebedürftigkeit voraussichtlich für mindestens sechs Monate bestehen – mit der vom Gesetzgeber festgelegten Schwere, wie es § 15 SGB XI vorsieht.

Insgesamt gibt es fünf Pflegegrade, beginnend mit Pflegegrad 1 („geringe Beeinträchtigungen der Selbstständigkeit oder der Fähigkeiten“). Ob und in welcher Schwere Pflegebedürftigkeit vorliegt, wird im Auftrag der Pflegekasse durch den Medizinischen Dienst der Krankenversicherung bzw. – für Versicherte der privaten Pflege-Pflichtversicherung – durch den Medizinischen Dienst der privaten Pflegeversicherungsunternehmen, Medicproof, oder durch einen anderen unabhängigen Gutachter geprüft.

Dabei wird insbesondere untersucht, wie selbstständig Sie bestimmte Aktivitäten durchführen können. Die Gutachter prüfen dabei sechs Lebensbereiche:

- Mobilität
- geistige und kommunikative Fähigkeiten
- Verhaltensweisen und psychische Problemlagen
- Selbstversorgung
- selbstständiger Umgang mit krankheits- oder therapiebedingten Anforderungen und Belastungen sowie deren Bewältigung
- Gestaltung des Alltagslebens und sozialer Kontakte

Dem Antragsteller ist spätestens 25 Arbeitstage nach Eingang des Antrags bei der zuständigen Pflegekasse die Entscheidung der Pflegekasse schriftlich mitzuteilen. Zudem sendet die Pflegekasse der Antragstellerin oder dem Antragsteller auch das Gutachten direkt zu, sofern sie oder er der Übersendung nicht widersprochen hat.

Ob zu Hause oder stationär: Welche Variante für Sie infrage kommt, sollten Sie schon vor der Begutachtung überlegen. Auf diese Weise können die Leistungen der Pflegeversicherung individuell auf Sie zugeschnitten werden – zudem können weitere Maßnahmen empfohlen werden.

## Pflegegeld für häusliche Pflege

| <b>Pflegebedürftigkeit</b><br>in Graden | <b>Leistungen</b><br>pro Monat |
|---|--------------------------------|
| Pflegegrad 2                            | 316 Euro                       |
| Pflegegrad 3                            | 545 Euro                       |
| Pflegegrad 4                            | 728 Euro                       |
| Pflegegrad 5                            | 901 Euro                       |

Das Pflegegeld kann in Anspruch genommen werden, wenn mindestens Pflegegrad 2 vorliegt. Der Pflegebedürftige muss mit dem entsprechenden Pflegegeld die erforderlichen körperbezogenen Pflegemaßnahmen und pflegerischen Betreuungsmaßnahmen sowie Hilfen bei der Haushaltsführung in geeigneter Weise selbst sicherstellen.

Diese Geldleistung wird dem Pflegebedürftigen von der Pflegekasse oder dem privaten Versicherungsunternehmen ausgezahlt. Das Pflegegeld kann auch mit ambulanten > **Pflegesachleistungen** kombiniert werden; dann werden Pflegegeld und Pflegesachleistung anteilig in Anspruch genommen.

Während einer Verhinderungspflege wird für einen Zeitraum von bis zu sechs Wochen jährlich die Hälfte des bisher bezogenen Pflegegeldes fortgewährt. Während der > **Kurzzeitpflege** wird für bis zu acht Wochen je Kalenderjahr die Hälfte des bisher bezogenen Pflegegeldes fortgewährt.

Pflegebedürftige in vollstationären Einrichtungen der Hilfe für behinderte Menschen haben Anspruch auf ungekürztes Pflegegeld anteilig für die Tage, an denen sie sich in häuslicher Pflege befinden.

## Pflegesachleistungen für häusliche Pflege

| Pflegebedürftigkeit<br>in Graden | Leistungen<br>maximale Leistungen pro Monat |
|----------------------------------|---|
| Pflegegrad 1                     | *   |
| Pflegegrad 2                     | 689 Euro                                    |
| Pflegegrad 3                     | 1.298 Euro                                  |
| Pflegegrad 4                     | 1.612 Euro                                  |
| Pflegegrad 5                     | 1.995 Euro                                  |

\* Pflegebedürftige im Pflegegrad 1 können ihren Entlastungsbetrag in Höhe von bis zu 125 Euro pro Monat auch für Leistungen der ambulanten Pflegedienste für häusliche Pflegehilfe einsetzen.

Mit den ambulanten Pflegesachleistungen können Pflegebedürftige in der häuslichen Pflege die Hilfe eines zugelassenen ambulanten Pflegedienstes oder von Einzelkräften in Anspruch nehmen, die mit der Pflegekasse einen Vertrag abgeschlossen haben.

Häusliche Pflegehilfe ist ggf. auch zulässig, wenn Pflegebedürftige nicht in ihrem eigenen Haushalt gepflegt werden, sondern beispielsweise in einer Pflege-WG oder im Haushalt der Pflegeperson. Ausgeschlossen ist der Bezug von häuslichen Pflegesachleistungen in stationären Einrichtungen, wie beispielsweise dem Pflegeheim (siehe: Leistungen zu stationärer Pflege).

Zu den Leistungen der zugelassenen professionellen Pflegedienste zählen körperbezogene Pflegemaßnahmen, pflegerische Betreuungsmaßnahmen und Hilfen bei der Haushaltsführung.

Ambulante Pflegesachleistungen können auch mit dem > **Pflegegeld** kombiniert werden.

## Entlastungsbetrag

| Pflegebedürftigkeit<br>in Graden | Leistungen<br>pro Monat    |
|----------------------------------|----------------------------|
| Pflegegrade 1–5                  | bis zu 125 Euro pro Person |

Pflegebedürftige in häuslicher Pflege haben Anspruch auf einen Entlastungsbetrag in Höhe von bis zu 125 Euro monatlich (also insgesamt bis zu 1.500 Euro im Jahr). Das gilt auch für Pflegebedürftige des Pflegegrades 1. Der Betrag ist zweckgebunden einzusetzen für qualitätsgesicherte Leistungen zur Entlastung pflegender Angehöriger und vergleichbar Nahestehender in ihrer Eigenschaft als Pflegenden sowie zur Förderung der Selbstständigkeit und Selbstbestimmtheit der Pflegebedürftigen bei der Gestaltung ihres Alltags.

Der Entlastungsbetrag dient der Erstattung von Aufwendungen, die der oder dem Pflegebedürftigen im Zusammenhang mit der Inanspruchnahme von Leistungen der Tages- oder Nachtpflege, Leistungen der > **Kurzzeitpflege**, Leistungen der zugelassenen Pflegedienste (in den Pflegegraden 2 bis 5, jedoch nicht von Leistungen im Bereich der Selbstversorgung) oder von Leistungen der nach Landesrecht anerkannten Angebote zur Unterstützung im Alltag entstehen.

Werden Sachleistungen in einem Monat nicht in Anspruch genommen, besteht die Möglichkeit, diese für Leistungen von Angeboten zur Unterstützung im Alltag bis zur Höhe von 40 Prozent umzuwandeln (Umwandlungsanspruch).

Soweit der monatliche Leistungsbetrag in einem Kalendermonat nicht (vollständig) ausgeschöpft worden ist, wird der verbliebene Betrag jeweils in die darauffolgenden Kalendermonate übertragen. Leistungsbeträge, die am Ende des Kalenderjahres noch nicht verbraucht worden sind, können noch bis zum Ende des darauffolgenden Kalenderhalbjahres übertragen werden.



Der Entlastungsbetrag wird zusätzlich zu den sonstigen Leistungen der Pflegeversicherung bei häuslicher Pflege gewährt, wird also nicht mit den anderen Leistungsansprüchen verrechnet.

**Einheitlicher Entlastungsbetrag**  
für alle Pflegegrade (1–5)

## Pflege bei Verhinderung einer Pflegeperson

| Pflegebedürftigkeit<br>in Graden | Verhinderungspflege   |                         |
|----------------------------------|---|-------------------------|
|                                  | durch nahe Angehörige   | durch sonstige Personen |
|                                  | Pflegeaufwendungen für bis zu 6 Wochen im Kalenderjahr<br>von bis zu € jährlich |                         |
| Pflegegrad 1                     | –   | –                       |
| Pflegegrad 2                     | 474<br>(1,5-Faches von 316)   | 1.612                   |
| Pflegegrad 3                     | 817,50<br>(1,5-Faches von 545)  | 1.612                   |
| Pflegegrad 4                     | 1.092<br>(1,5-Faches von 728)   | 1.612                   |
| Pflegegrad 5                     | 1.351,50<br>(1,5-Faches von 901)  | 1.612                   |

Macht die private Pflegeperson Urlaub oder ist sie durch Krankheit oder aus anderen Gründen vorübergehend an der Pflege gehindert, übernimmt die Pflegeversicherung für Pflegebedürftige der Pflegegrade 2 bis 5 die Kosten einer notwendigen Ersatzpflege für längstens sechs Wochen je Kalenderjahr, der sogenannten Verhinderungspflege.

Die Leistungen betragen grundsätzlich auf Nachweis bis zu 1.612 Euro pro Kalenderjahr, wenn die Verhinderungspflege von Personen sichergestellt wird,

- die mit der pflegebedürftigen Person nicht bis zum zweiten Grade verwandt oder verschwägert sind und
- die mit der pflegebedürftigen Person nicht in häuslicher Gemeinschaft leben.



Für nahe Angehörige oder Personen, die mit der pflegebedürftigen Person in häuslicher Gemeinschaft leben, die Pflege aber nicht erwerbsmäßig ausüben, dürfen die Aufwendungen der Pflegekasse grundsätzlich den 1,5-fachen Betrag des Pflegegeldes des festgestellten Pflegegrades nicht überschreiten. Wenn in diesem Fall notwendige Aufwendungen der Ersatz-Pflegeperson (zum Beispiel Fahrkosten oder Verdienstausschlag) nachgewiesen werden, kann die Leistung auf bis zu insgesamt 1.612 Euro aufgestockt werden.

Ist der nahe Angehörige erwerbsmäßig tätig, können ebenfalls bis zu 1.612 Euro im Kalenderjahr in Anspruch genommen werden.

Voraussetzung ist, dass die Pflegeperson den Pflegebedürftigen vor der erstmaligen Verhinderung mindestens sechs Monate in seiner häuslichen Umgebung gepflegt hat und der Pflegebedürftige zum Zeitpunkt der Verhinderung mindestens in Pflegegrad 2 eingestuft ist. Die Wartezeit von sechs Monaten gilt beispielsweise auch als erfüllt, wenn sich mehrere Personen die Pflege zeitlich geteilt haben. Die Pflege muss nicht ununterbrochen ausgeführt worden sein. Im Einzelfall berät hierzu die Pflegekasse.

Ergänzend zum Leistungsbetrag für die Verhinderungspflege können bis zu 50 Prozent des Leistungsbetrags für die > **Kurzzeitpflege** (das sind bis zu 806 Euro im Kalenderjahr) für die Verhinderungspflege genutzt werden. Der für die Verhinderungspflege in Anspruch genommene Erhöhungsbetrag wird auf den Leistungsbetrag für eine Kurzzeitpflege angerechnet. Damit stehen bis zu 2.418 Euro im Kalenderjahr für die Verhinderungspflege zur Verfügung. Dies kommt insbesondere den Anspruchsberechtigten zugute, die eine längere Ersatzpflege benötigen und in dieser Zeit nicht in eine vollstationäre Kurzzeitpflegeeinrichtung gehen möchten. Zudem wird während der Verhinderungspflege bis zu sechs Wochen je Kalenderjahr die Hälfte des bisher bezogenen > **Pflegegeldes** weitergezahlt.

**Bis zu 6 Wochen Verhinderungspflege**  
= mehr Erholung für Pflegenden

## Pflegeunterstützungsgeld

### Pflegebedürftigkeit

in Graden

### Pflegeunterstützungsgeld (brutto) für Beschäftigte während einer kurzzeitigen Arbeitsverhinderung

bis insgesamt zu 10 Tagen

Pflegegrade 1–5

90 % des ausgefallenen Nettoarbeitsentgelts aus beitragspflichtigem Arbeitsentgelt der Versicherten; 100 % des ausgefallenen Nettoarbeitsentgelts aus beitragspflichtigem einmaligem Einkommen in den letzten 12 Monaten. Kappung auf 70 % der Beitragsbemessungsgrenze.

Für kurzzeitige Arbeitsverhinderung nach dem Pflegezeitgesetz haben Beschäftigte, die für diesen Zeitraum keine Entgeltfortzahlung vom Arbeitgeber und kein Kranken- oder Verletztengeld bei Erkrankung oder Unfall eines Kindes beanspruchen können, Anspruch auf einen Ausgleich für entgangenes Arbeitsentgelt (Pflegeunterstützungsgeld) für bis zu insgesamt zehn Arbeitstage. Wenn mehrere Beschäftigte den Anspruch für einen pflegebedürftigen nahen Angehörigen geltend machen, ist deren Anspruch auf Pflegeunterstützungsgeld auf insgesamt bis zu zehn Arbeitstage begrenzt. Das Pflegeunterstützungsgeld wird auf Antrag, der unverzüglich zu stellen ist, unter Vorlage der ärztlichen Bescheinigung von der Pflegekasse oder dem Versicherungsunternehmen des pflegebedürftigen nahen Angehörigen gewährt.

## Zusätzliche Leistungen für Pflegebedürftige in ambulant betreuten Wohngruppen

### Wohngruppenschlag

| Pflegebedürftigkeit<br>in Graden | Leistungen<br>maximale Leistungen pro Monat |
|----------------------------------|---|
| Pflegegrad 1–5                   | 214 Euro                                    |

Neue Wohnformen wie Pflege-Wohngemeinschaften bieten die Möglichkeit, zusammen mit anderen in derselben Lebenssituation zu leben und Unterstützung zu erhalten – ohne auf Privatsphäre und Eigenständigkeit zu verzichten.

Pflegebedürftige in ambulant betreuten Wohngruppen haben zusätzlich zu den anderen Leistungen Anspruch auf einen monatlichen Wohngruppenschlag,

- wenn sie mit mindestens zwei und höchstens elf weiteren Personen leben, von denen mindestens zwei weitere Personen pflegebedürftig sind und Anspruch auf Pflegegeld, Pflegesachleistungen, Pflegekombinationsleistungen, den Umwandlungsanspruch und/oder den Entlastungsbetrag haben, und
- wenn sie zum Zweck der gemeinschaftlich organisierten pflegerischen Versorgung in einer ambulant betreuten Wohngruppe oder in einer gemeinsamen Wohnung leben und
- wenn eine Person (unabhängig von der individuellen pflegerischen Versorgung) durch die Mitglieder der Wohngruppe gemeinschaftlich beauftragt ist, allgemeine organisatorische, verwaltende, betreuende oder das Gemeinschaftsleben fördernde Tätigkeiten zu verrichten oder die Wohngruppenmitglieder bei der Haushaltsführung zu unterstützen und

- es darf keine Versorgungsform, einschließlich teilstationärer Pflege, vorliegen, in der ein Anbieter der Wohngruppe oder ein Dritter den Pflegebedürftigen Leistungen anbietet oder gewährleistet, die dem für die > **vollstationäre Pflege** vereinbarten Leistungsumfang weitgehend entsprechen.

Den Wohngruppenschlag können auch Pflegebedürftige des Pflegegrades 1 erhalten, die in einer ambulant betreuten Wohngruppe leben.

#### Stärkere Unterstützung von Pflege-WGs

= Leistungen auch schon für Pflegebedürftige im Pflegegrad 1

## Anschubfinanzierung

| Pflegebedürftigkeit<br>in Graden | Leistungen<br>einmaliger Höchstbetrag |
|----------------------------------|---------------------------------------|
| Pflegegrad 1–5                   | 2.500 Euro pro Person                 |
|                                  | 10.000 Euro pro Wohngruppe            |

Für die Gründung von ambulant betreuten Wohngruppen, sogenannten Pflege-WGs, sieht die Pflegeversicherung eine Anschubfinanzierung für die altersgerechte oder barrierearme Umgestaltung der gemeinsamen Wohnung vor.

Voraussetzungen:

- Anspruch auf **> Wohngruppenschlag** muss bestehen
- Finanzierung wird nur an die an der Gründung beteiligten Pflegebedürftigen geleistet

Der Betrag ist pro Person auf 2.500 Euro und pro Wohngruppe auf 10.000 Euro begrenzt. Die Leistung gibt es auch für Pflegebedürftige im Pflegegrad 1.

Die Leistungen für wohnumfeldverbessernde Maßnahmen oder die Ausstattung mit technischen Hilfsmitteln bestehen zusätzlich.

### Stärkere Unterstützung von Pflege-WGs

= Leistungen auch schon für Pflegebedürftige im Pflegegrad 1

## Wohnumfeldverbessernde Maßnahmen

| Pflegebedürftigkeit<br>in Graden                                   | Leistungen<br>maximaler Zuschuss je Maßnahme |
|--|--|
| Pflegegrad 1–5   | 4.000 Euro                                   |
| Pflegegrad 1–5<br>wenn mehrere Anspruchsberechtigte zusammenwohnen | 16.000 Euro                                  |

Wenn Versicherte zu Hause gepflegt und betreut werden, kann es hilfreich sein, das Wohnumfeld an ihre besonderen Belange anzupassen (wohnumfeldverbessernde Maßnahmen). Ziel solcher Maßnahmen ist es, dass dadurch im Einzelfall die häusliche Pflege ermöglicht oder erheblich erleichtert oder eine möglichst selbstständige Lebensführung des Pflegebedürftigen wiederhergestellt wird.

Die Pflegekasse kann für Pflegebedürftige der Pflegegrade 1 bis 5 auf Antrag bis zu 4.000 Euro als Zuschuss für solche Anpassungsmaßnahmen zahlen. Wohnen mehrere Pflegebedürftige zusammen, kann der Zuschuss bis zu viermal 4.000 Euro, also bis zu 16.000 Euro, betragen. Er wird bei mehr als vier Anspruchsberechtigten anteilig auf die Versicherungsträger der Anspruchsberechtigten aufgeteilt.

Die Leistungen für wohnumfeldverbessernde Maßnahmen bestehen auch neben der **> Anschubfinanzierung** für Wohngruppen.

## Pflegehilfsmittel

Pflegebedürftige haben Anspruch auf Versorgung mit Pflegehilfsmitteln, die zur Erleichterung der Pflege oder zur Linderung der Beschwerden des Pflegebedürftigen beitragen oder ihm eine selbstständigere Lebensführung ermöglichen, soweit die Hilfsmittel nicht wegen Krankheit oder Behinderung von der Krankenversicherung oder anderen zuständigen Leistungsträgern zu leisten sind. Entscheiden sich Versicherte für eine Ausstattung des Pflegehilfsmittels, die über das Maß des Notwendigen hinausgeht, haben sie die Mehrkosten und die dadurch bedingten Folgekosten selbst zu tragen.

### Zum Verbrauch bestimmte Pflegehilfsmittel

| Pflegebedürftigkeit<br>in Graden | Leistungen<br>maximale Leistungen pro Monat |
|----------------------------------|---|
| Pflegegrad 1–5                   | 40 Euro                                     |

Die Kosten für Verbrauchsprodukte in Höhe von bis zu 40 Euro pro Monat werden von der Pflegekasse erstattet. Dazu gehören zum Beispiel Einmalhandschuhe oder Betteinlagen.

### Technische Hilfsmittel

Technische Pflegehilfsmittel werden vorrangig leihweise oder gegen eine Zuzahlung zur Verfügung gestellt. Bei der Zuzahlung muss die pflegebedürftige Person einen Eigenanteil von zehn Prozent, maximal jedoch 25 Euro, übernehmen. Werden technische Pflegehilfsmittel leihweise überlassen, entfällt die Zuzahlung. Typische technische Hilfsmittel sind Notrufsysteme, Pflegebetten und Aufrichtehilfen oder Sitzhilfen zur Pflegeerleichterung. Die Pflegekassen prüfen die Notwendigkeit der Anschaffung.

## Soziale Absicherung der Pflegeperson

| Pflegebedürftigkeit<br>in Graden | Zahlung von<br>Rentenversicherungsbeiträgen<br>für Pflegepersonen            | Zahlung von<br>Beiträgen zur<br>Arbeitslosenversicherung für<br>Pflegepersonen | Zuschüsse<br>zur Kranken-<br>und Pflege-<br>versicherung für<br>Pflegepersonen<br>bei Pflegezeit |
|----------------------------------|--|--|--|
|                                  | je nach bezogener<br>Leistungsart<br>bis zu € monatlich<br>(Beitrittsgebiet) | € monatlich<br>(Beitrittsgebiet)   | bis zu € monatlich<br>Krankenversicherung/<br>Pflegeversicherung                                 |
| Pflegegrad 1                     | –  | –  | 160,94/31,67   |
| Pflegegrad 2                     | 156,44<br>(144,13)   | 38,94<br>(35,88)   | 160,94/31,67   |
| Pflegegrad 3                     | 249,14<br>(229,54)   | 38,94<br>(35,88)   | 160,94/31,67   |
| Pflegegrad 4                     | 405,57<br>(373,67)   | 38,94<br>(35,88)   | 160,94/31,67   |
| Pflegegrad 5                     | 579,39<br>(533,82)   | 38,94<br>(35,88)   | 160,94/31,67   |

Wer sich dazu entschieden hat, einen nahestehenden Menschen zu Hause zu pflegen, dem bietet die Pflegeversicherung auch Unterstützung.

Eine Pflegeperson im Sinne des Rechts der Pflegeversicherung ist eine Person, die eine Pflegebedürftige oder einen Pflegebedürftigen nicht erwerbsmäßig in ihrer oder seiner häuslichen Umgebung pflegt.



Es gilt:

Wer eine oder mehrere pflegebedürftige Personen des Pflegegrades 2 bis 5 in ihrer häuslichen Umgebung nicht erwerbsmäßig für wenigstens zehn Stunden wöchentlich, verteilt auf regelmäßig mindestens zwei Tage in der Woche, pflegt, hat als Pflegeperson Ansprüche auf Leistungen zur sozialen Sicherung. Hierbei handelt es sich um Leistungen in Bezug auf die Renten-, Unfall- und Arbeitslosenversicherung.

Die Pflegeversicherung zahlt Beiträge zur Rentenversicherung, wenn die Pflegeperson regelmäßig nicht mehr als 30 Stunden wöchentlich erwerbstätig ist, sie noch keine Vollrente wegen Alters bezieht und die Regelaltersgrenze der gesetzlichen Rentenversicherung noch nicht erreicht hat.

Für Pflegepersonen, die aus dem Beruf aussteigen, um sich um pflegebedürftige Angehörige zu kümmern, bezahlt die Pflegeversicherung seit dem 1. Januar 2017 die Beiträge zur Arbeitslosenversicherung für die gesamte Dauer der Pfllegetätigkeit.

Beschäftigte, die nach den Maßgaben des Pflegezeitgesetzes von der Arbeitsleistung vollständig freigestellt wurden oder deren Beschäftigung durch Reduzierung der Arbeitszeit zu einer geringfügigen Beschäftigung wird, erhalten auf Antrag Zuschüsse zur Kranken- und Pflegeversicherung.

Zuschüsse werden gewährt für eine freiwillige Versicherung in der gesetzlichen Krankenversicherung, eine Pflichtversicherung, eine Versicherung bei einem privaten Krankenversicherungsunternehmen, eine Versicherung bei der Postbeamtenkrankenkasse oder der Krankenversorgung der Bundesbahnbeamten, soweit im Einzelfall keine beitragsfreie Familienversicherung möglich ist, sowie für eine damit in Zusammenhang stehende Pflege-Pflichtversicherung.

## Teilstationäre Pflege und Kurzzeitpflege

## Teilstationäre Tages- und Nachtpflege

Neben den beschriebenen Leistungen der Pflegeversicherung für die Pflege zu Hause gibt es weitere Leistungen, die die häusliche Pflege begleitend unterstützen können.

| Pflegebedürftigkeit<br>in Graden | Leistungen<br>maximale Leistungen pro Monat |
|----------------------------------|---|
| Pflegegrad 1                     | *   |
| Pflegegrad 2                     | 689 Euro                                    |
| Pflegegrad 3                     | 1.298 Euro                                  |
| Pflegegrad 4                     | 1.612 Euro                                  |
| Pflegegrad 5                     | 1.995 Euro                                  |

\* Personen mit dem Pflegegrad 1 können den Entlastungsbetrag in Höhe von bis zu 125 Euro pro Monat einsetzen, um Leistungen der Tages-/Nachtpflege in Anspruch zu nehmen.

Unter Tages- und Nachtpflege (teilstationäre Versorgung) versteht man die vorübergehende Betreuung im Tagesverlauf in einer Pflegeeinrichtung. Leistungen der Tages- und Nachtpflege können in Anspruch genommen werden, wenn > **häusliche Pflege** nicht in ausreichendem Umfang sichergestellt werden kann oder wenn dies zur Ergänzung oder Stärkung der häuslichen Pflege erforderlich ist.

Im Rahmen der Leistungshöchstbeträge übernimmt die Pflegekasse die pflegebedingten Aufwendungen, einschließlich der Aufwendungen für Betreuung und die Aufwendungen für die in der Einrichtung notwendigen Leistungen der medizinischen Behandlungspflege. Die Kosten für Unterkunft und Verpflegung sowie gesondert berechenbare Investitionskosten müssen dagegen grundsätzlich privat getragen werden.

Die teilstationäre Pflege umfasst auch die notwendige Beförderung der beziehungsweise des Pflegebedürftigen von der Wohnung zur Einrichtung der Tages- oder Nachtpflege und zurück.

Über diese Leistungen hinaus haben Pflegebedürftige in teilstationären Pflegeeinrichtungen einen eigenen Anspruch auf zusätzliche Betreuung und Aktivierung.

Für die Inanspruchnahme der Tages- und Nachtpflege kann ebenfalls der > **Entlastungsbetrag** eingesetzt werden. Dieser kann (entgegen der Grundregel) zudem für die sogenannten „Hotelkosten“ (Unterkunft, Verpflegung), die im Zusammenhang mit der Tages- und Nachtpflege entstehen, verwendet werden.

## Kurzzeitpflege

| Pflegebedürftigkeit<br>in Graden | Leistungen<br>maximale Leistungen  |
|----------------------------------|--|
| Pflegegrad 1                     | *  |
| Pflegegrad 2–5                   | pro Kalenderjahr: 1.612 Euro für Kosten der Kurzzeitpflege bis zu 8 Wochen |

\* Personen mit dem Pflegegrad 1 können den Entlastungsbetrag in Höhe von bis zu 125 Euro pro Monat einsetzen, um Leistungen der Kurzzeitpflege in Anspruch zu nehmen.

Viele Pflegebedürftige sind nur eine begrenzte Zeit auf **> vollstationäre Pflege** angewiesen, insbesondere zur Bewältigung von Krisensituationen bei der häuslichen Pflege oder übergangsweise im Anschluss an einen Krankenhausaufenthalt. Für diesen Fall gibt es die Kurzzeitpflege in entsprechenden vollstationären Einrichtungen. Die Höhe der Leistung beträgt bis zu 1.612 Euro für bis zu acht Wochen pro Kalenderjahr.

Im Kalenderjahr noch nicht in Anspruch genommene Mittel der Verhinderungspflege können auch für Leistungen der Kurzzeitpflege eingesetzt werden. Dadurch kann der Leistungsbetrag der Kurzzeitpflege auf insgesamt bis zu 3.224 Euro im Kalenderjahr erhöht, also maximal verdoppelt werden. Der für die Kurzzeitpflege in Anspruch genommene Erhöhungsbetrag wird auf den Leistungsbetrag für eine Verhinderungspflege angerechnet. Während der Kurzzeitpflege wird bis zu acht Wochen je Kalenderjahr die Hälfte des bisher bezogenen (anteiligen) Pflegegeldes weitergezahlt.

Für die Inanspruchnahme der Kurzzeitpflege kann ebenfalls der Entlastungsbetrag eingesetzt werden. Dieser kann zudem für die sogenannten „Hotelkosten“ (Unterkunft, Verpflegung), die im Zusammenhang mit der Kurzzeitpflege entstehen, verwendet werden.

## Stationäre Pflege

## Leistungen bei vollstationärer Pflege

| <b>Pflegebedürftigkeit</b><br>in Graden | <b>Leistungen</b><br>pro Monat       |
|---|--------------------------------------|
| Pflegegrad 1                            | Zuschuss in Höhe von bis zu 125 Euro |
| Pflegegrad 2                            | 770 Euro                             |
| Pflegegrad 3                            | 1.262 Euro                           |
| Pflegegrad 4                            | 1.775 Euro                           |
| Pflegegrad 5                            | 2.005 Euro                           |

Die Pflegeversicherung zahlt bei dauerhafter vollstationärer Pflege pauschale Leistungen für pflegebedingte Aufwendungen, einschließlich der Aufwendungen für Betreuung und für Leistungen der medizinischen Behandlungspflege in Pflegeheimen.

Über diese Leistungen hinaus haben Pflegebedürftige in vollstationären Pflegeeinrichtungen einen eigenen Anspruch auf zusätzliche Betreuung und Aktivierung.

Wählen Pflegebedürftige mit Pflegegrad 1 vollstationäre Pflege, gewährt ihnen die Pflegeversicherung einen Zuschuss in Höhe von bis zu 125 Euro monatlich.

Reicht die Leistung der Pflegeversicherung nicht aus, um die pflegebedingten Aufwendungen abzudecken, ist von der pflegebedürftigen Person ein Eigenanteil zu zahlen. Für die Pflegegrade 2 bis 5 gilt ein einrichtungseinheitlicher Eigenanteil. Das bedeutet, dass alle Pflegebedürftigen in der Einrichtung den gleichen Eigenanteil zahlen, unabhängig von dem vorliegenden Pflegegrad. Somit ist beispielsweise auch bei einer Höherstufung des Pflegegrades kein höherer Eigenanteil zu zahlen.

Zusätzlich zum pflegebedingten Eigenanteil fallen bei vollstationärer Pflege stets weitere Kosten an. Hierzu zählen Kosten für die Unterbringung und Verpflegung. Auch müssen Bewohnerinnen und Bewohner einer Einrichtung ggf. gesondert berechenbare Investitionskosten übernehmen.



## Pflege in vollstationären Einrichtungen der Hilfe für behinderte Menschen

| <b>Pflegebedürftigkeit</b><br>in Graden | <b>Leistungen</b><br>maximale Leistungen pro Monat |
|---|--|
| Pflegegrad 2–5                          | 266 Euro   |

Wenn Pflegebedürftige sich in vollstationären Einrichtungen der Hilfe für behinderte Menschen aufhalten, beteiligt sich die Pflegeversicherung an den Kosten für die in den Einrichtungen erbrachten Pflegeleistungen pauschal in Höhe von zehn Prozent des Heimentgelts, höchstens jedoch mit 266 Euro monatlich.

Die Pflegebedürftigen haben darüber hinaus Anspruch auf ungekürztes  
> **Pflegegeld**, anteilig für die Tage, an denen sie sich in häuslicher Pflege befinden.

## Sonstige Leistungen

## Übergangspflege für Menschen ohne Pflegegrad

Es gibt Fälle, in denen Menschen vorübergehend Pflege benötigen, ohne dass eine Pflegebedürftigkeit im Sinne der Pflegeversicherung vorliegt, zum Beispiel nach einer Operation oder aufgrund einer akuten schwerwiegenden Erkrankung. Bisher hatten Patientinnen und Patienten hierbei keinen Anspruch auf gesetzliche Leistungen der Krankenversicherung. Diese Versorgungslücke hat das Krankenhausstrukturgesetz mit der sogenannten Anschlussversorgung nach Krankenhausaufenthalt geschlossen. Es wurde ein neuer Anspruch auf > **Kurzzeitpflege** als Leistung der Krankenkassen eingeführt.

Seit dem 1. Januar 2016 haben Versicherte für einen Zeitraum von bis zu vier Wochen Anspruch auf Grundpflege und hauswirtschaftliche Versorgung im Rahmen der häuslichen Krankenpflege sowie auf eine Haushaltshilfe. Befinden sich Kinder im Haushalt, die bei Beginn der Leistung jünger als zwölf Jahre oder behindert und auf Hilfe angewiesen sind, kann die Haushaltshilfe auf bis zu 26 Wochen verlängert werden. Reichen diese Leistungen nicht aus, besteht ein Anspruch auf Aufnahme in eine Kurzzeit-Pflegeeinrichtung für bis zu acht Wochen je Kalenderjahr. Die Krankenkasse beteiligt sich an den Kosten für Pflege, Betreuung und Behandlungspflege mit einem Betrag von bis zu 1.612 Euro jährlich. Voraussetzung ist, dass keine Pflegebedürftigkeit mit Pflegegrad 2, 3, 4 oder 5 im Sinne des Elften Buches Sozialgesetzbuch (SGB XI) festgestellt wurde.

## Pflegeleistungen im Überblick

### Leistungsansprüche der Versicherten im Jahr 2019 an die Pflegeversicherung im Überblick

|   |   | <b>Pflegegrad 1</b><br>geringe Beeinträchtigungen der Selbstständigkeit oder der Fähigkeiten | <b>Pflegegrad 2</b><br>erhebliche Beeinträchtigungen der Selbstständigkeit oder der Fähigkeiten | <b>Pflegegrad 3</b><br>schwere Beeinträchtigungen der Selbstständigkeit oder der Fähigkeiten | <b>Pflegegrad 4</b><br>schwerste Beeinträchtigungen der Selbstständigkeit oder der Fähigkeiten | <b>Pflegegrad 5</b><br>schwerste Beeinträchtigungen der Selbstständigkeit oder der Fähigkeiten mit besonderen Anforderungen an die pflegerische Versorgung |
|---|---|--|---|--|--|--|
| <b>Häusliche Pflege</b>   | Pflegegeld von € monatlich <sup>1</sup>   | –  | 316   | 545  | 728  | 901  |
|   | Pflegesachleistungen von bis zu € monatlich <sup>1</sup>                                  | –  | 689   | 1.298  | 1.612  | 1.995  |
| <b>Verhinderungspflege<sup>2</sup></b>                          | durch nahe Angehörige <sup>3</sup>  | –  | 474<br>(1,5-Faches von 316)   | 817,50<br>(1,5-Faches von 545)   | 1.092<br>(1,5-Faches von 728)  | 1.351,50<br>(1,5-Faches von 901)   |
|   | durch sonstige Personen <sup>4</sup>  | –  | 1.612   | 1.612  | 1.612  | 1.612  |
| <b>Kurzzeitpflege<sup>5</sup></b>                               | Pflegeaufwendungen für bis zu 8 Wochen im Kalenderjahr von bis zu € jährlich <sup>6</sup> | –  | 1.612   | 1.612  | 1.612  | 1.612  |
| <b>Teilstationäre Tages- und Nachtpflege</b>                    | Pflegeaufwendungen von bis zu € monatlich   | –  | 689   | 1.298  | 1.612  | 1.995  |
| <b>Entlastungsbetrag bei ambulanter Pflege<sup>7</sup></b>      | Leistungsbetrag bis zu € monatlich  | 125  | 125   | 125  | 125  | 125  |
| <b>Zusätzliche Leistungen in ambulant betreuten Wohngruppen</b> | € monatlich   | 214  | 214   | 214  | 214  | 214  |

### Leistungsansprüche der Versicherten im Jahr 2019 an die Pflegeversicherung im Überblick

|  |   | <b>Pflegegrad 1</b><br>geringe Beeinträchtigungen der Selbstständigkeit oder der Fähigkeiten | <b>Pflegegrad 2</b><br>erhebliche Beeinträchtigungen der Selbstständigkeit oder der Fähigkeiten   | <b>Pflegegrad 3</b><br>schwere Beeinträchtigungen der Selbstständigkeit oder der Fähigkeiten | <b>Pflegegrad 4</b><br>schwerste Beeinträchtigungen der Selbstständigkeit oder der Fähigkeiten | <b>Pflegegrad 5</b><br>schwerste Beeinträchtigungen der Selbstständigkeit oder der Fähigkeiten mit besonderen Anforderungen an die pflegerische Versorgung |
|--|---|--|---|--|--|--|
| <b>Vollstationäre Pflege</b>   | Pflegeaufwendungen von pauschal bis zu € monatlich                  | 125  | 770   | 1.262  | 1.775  | 2.005  |
| <b>Pflege in vollstationären Einrichtungen der Hilfe für behinderte Menschen</b>         | Pflegeaufwendungen in Höhe von                                      | –  | 10 % des Heimentgelts, höchstens 266 € monatlich  |  |  |  |
| <b>Pflegehilfsmittel, die zum Verbrauch bestimmt sind</b>                                | Aufwendungen von bis zu € monatlich                                 | 40   | 40  | 40   | 40   | 40   |
| <b>Technische Pflegehilfsmittel und sonstige Pflegehilfsmittel</b>                       | Aufwendungen je Hilfsmittel in Höhe von                             |  | 100 % der Kosten, unter bestimmten Voraussetzungen ist jedoch eine Zuzahlung von 10 %, höchstens 25 € je Pflegehilfsmittel, zu leisten. Technische Pflegehilfsmittel werden vorrangig leihweise, also unentgeltlich und somit zuzahlungsfrei, zur Verfügung gestellt. |  |  |  |
| <b>Maßnahmen zur Verbesserung des Wohnumfelds</b>  | Aufwendungen in Höhe von bis zu                                     |  | 4.000 € je Maßnahme (bis zum vierfachen Betrag – also bis zu insgesamt 16.000 € –, wenn mehrere Anspruchsberechtigte zusammenwohnen)  |  |  |  |
| <b>Zahlung von Rentenversicherungsbeiträgen für Pflegepersonen<sup>8</sup></b>           | je nach bezogener Leistungsart bis zu € monatlich (Beitrittsgebiet) | –  | 156,44<br>(144,13)  | 249,14<br>(229,54)   | 405,57<br>(373,67)   | 579,39<br>(533,82)   |
| <b>Zahlung von Beiträgen zur Arbeitslosenversicherung für Pflegepersonen<sup>9</sup></b> | € monatlich (Beitrittsgebiet)                                       | –  | 38,94<br>(35,88)  | 38,94<br>(35,88)   | 38,94<br>(35,88)   | 38,94<br>(35,88)   |

## Leistungsansprüche der Versicherten im Jahr 2019 an die Pflegeversicherung im Überblick

|  |  | <b>Pflegegrad 1</b><br>geringe Beeinträchtigungen der Selbstständigkeit oder der Fähigkeiten | <b>Pflegegrad 2</b><br>erhebliche Beeinträchtigungen der Selbstständigkeit oder der Fähigkeiten | <b>Pflegegrad 3</b><br>schwere Beeinträchtigungen der Selbstständigkeit oder der Fähigkeiten | <b>Pflegegrad 4</b><br>schwerste Beeinträchtigungen der Selbstständigkeit oder der Fähigkeiten | <b>Pflegegrad 5</b><br>schwerste Beeinträchtigungen der Selbstständigkeit oder der Fähigkeiten mit besonderen Anforderungen an die pflegerische Versorgung |
|--|--|--|---|--|--|--|
| <b>Zuschüsse zur Kranken- und Pflegeversicherung für Pflegepersonen bei Pflegezeit</b>                   | bis zu € monatlich Krankenversicherung <sup>10</sup> | 160,94   | 160,94  | 160,94   | 160,94   | 160,94   |
|  | Pflegeversicherung                                   | 31,67  | 31,67   | 31,67  | 31,67  | 31,67  |
| <b>Pflegeunterstützungsgeld (brutto) für Beschäftigte während einer kurzzeitigen Arbeitsverhinderung</b> | bis zu 10 Arbeitstage                                |  |   |  |  |  |

1 Es wird entweder das Pflegegeld oder es werden ambulante Pflegesachleistungen gewährt. Beide Leistungen können jedoch auch miteinander kombiniert werden (sogenannte Kombinationsleistung). Das Pflegegeld vermindert sich dann anteilig (prozentual) im Verhältnis zum Wert der in dem jeweiligen Monat in Anspruch genommenen ambulanten Pflegesachleistungen.

2 Während der Verhinderungspflege wird für bis zu 6 Wochen je Kalenderjahr die Hälfte des bisher bezogenen (anteiligen) Pflegegeldes fortgewährt.

3 Auf Nachweis können nahen Angehörigen notwendige Aufwendungen (Verdienstausschlag, Fahrkosten und so weiter) auch bis zu einem Gesamtleistungsbetrag von 1.612 Euro im Kalenderjahr erstattet werden. Bei Inanspruchnahme von Mitteln der Kurzzeitpflege (siehe Fußnote 4) kann dieser Betrag auf bis zu 2.418 Euro im Kalenderjahr erhöht werden.

4 Der Leistungsbetrag kann um bis zu 806 Euro aus noch nicht in Anspruch genommenen Mitteln der Kurzzeitpflege auf insgesamt bis zu 2.418 Euro im Kalenderjahr erhöht werden. Der für die Verhinderungspflege in Anspruch genommene Erhöhungsbetrag wird auf den Leistungsbetrag für eine Kurzzeitpflege angerechnet.

5 Während der Kurzzeitpflege wird für bis zu 8 Wochen je Kalenderjahr die Hälfte des bisher bezogenen (anteiligen) Pflegegeldes fortgewährt.

6 Der Leistungsbetrag kann um bis zu 1.612 Euro aus noch nicht in Anspruch genommenen Mitteln der Verhinderungspflege auf insgesamt bis zu 3.224 Euro im Kalenderjahr erhöht werden. Der für die Kurzzeitpflege in Anspruch genommene Erhöhungsbetrag wird auf den Leistungsbetrag für eine Verhinderungspflege angerechnet.

7 Pflegebedürftige mit mindestens Pflegegrad 2, die ihren Anspruch auf ambulante Pflegesachleistungen in dem jeweiligen Monat nicht oder nicht voll ausschöpfen, können bis zu 40 Prozent des jeweiligen Leistungsbetrags der ambulanten Pflegesachleistung auch für die Erstattung von Aufwendungen für Leistungen der nach Landesrecht anerkannten Angebote zur Unterstützung im Alltag verwenden (Umwandlungsanspruch).

8 Bei nicht erwerbsmäßiger Pflege einer oder mehrerer pflegebedürftiger Personen in häuslicher Umgebung mit mindestens Pflegegrad 2 von wenigstens 10 Stunden wöchentlich, verteilt auf regelmäßig mindestens 2 Tage in der Woche, wenn die Pflegeperson keiner Beschäftigung von über 30 Stunden wöchentlich nachgeht und sie noch keine Vollrente wegen Alters bezieht und die Regelaltersgrenze noch nicht erreicht hat.

9 Bei nicht erwerbsmäßiger Pflege einer oder mehrerer pflegebedürftiger Personen in häuslicher Umgebung mit mindestens Pflegegrad 2 von wenigstens 10 Stunden wöchentlich, verteilt auf regelmäßig mindestens 2 Tage in der Woche, wenn die Pflegeperson unmittelbar vor der Pflegeetätigkeit versicherungspflichtig war oder Anspruch auf eine laufende Entgeltersatzleistung hatte.

10 Der Berechnung wurden der allgemeine Beitragssatz von 14,6 Prozent sowie der durchschnittliche Zusatzbeitragssatz von 0,9 Prozent in der gesetzlichen Krankenversicherung zugrunde gelegt. Bei Mitgliedern der gesetzlichen Krankenversicherung können sich wegen der Berücksichtigung des kassenindividuellen Zusatzbeitragssatzes Abweichungen ergeben.

## Informations- und Serviceangebote

### Magazin „Im Dialog“

„Im Dialog“ ist das neue Magazin des Bundesministeriums für Gesundheit, mit dem wir Sie seit Januar 2019 über alle wichtigen Themen und Ereignisse rund um die Gesundheit und Pflege informieren. Neben ausführlichen redaktionellen Beiträgen bietet es auch hilfreiche Services und eröffnet durch die Einbindung der digitalen Medien die Möglichkeit zur interaktiven Kommunikation.

### Internetangebote

Aktuelle Informationen des Bundesministeriums für Gesundheit zum Thema Pflege finden Sie unter:

[www.bundesgesundheitsministerium.de/pflege](http://www.bundesgesundheitsministerium.de/pflege)

### Pflegeleistungs-Helfer

Der Pflegeleistungs-Helfer ist eine interaktive Anwendung auf der Website des Bundesministeriums für Gesundheit. Er zeigt, welche Pflegeleistungen Sie in Ihrer persönlichen Situation nutzen können. Sie finden ihn unter:

[www.pflegeleistungs-helfer.de](http://www.pflegeleistungs-helfer.de)

## Weitere Publikationen

### Kostenlose Bestellung von Publikationen unter:

E-Mail: [publikationen@bundesregierung.de](mailto:publikationen@bundesregierung.de)

Telefon: 030 / 18 272 2721

Fax: 030 / 18 10 272 2721

Schriftlich: Publikationsversand der Bundesregierung,  
Postfach 48 10 09, 18132 Rostock

Website: Online-Bestellungen und aktuelles Publikationsverzeichnis unter:  
[www.bundesgesundheitsministerium.de/publikationen](http://www.bundesgesundheitsministerium.de/publikationen)

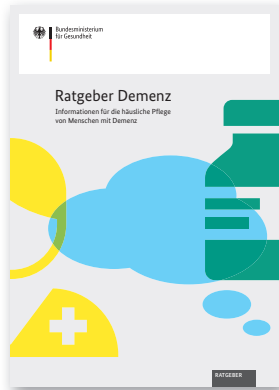


Broschüre

**„Ratgeber Pflege. Alles, was Sie zum Thema Pflege wissen sollten“**

Der Ratgeber Pflege bietet einen Überblick über das Thema Pflege und beantwortet die häufigsten Fragen im Zusammenhang mit der Pflege.

**Bestell-Nr.: BMG-P-07055**



Broschüre  
**„Ratgeber Demenz. Informationen für die häusliche Pflege von Menschen mit Demenz“**

Dieser Ratgeber informiert rund um die Pflege von Menschen mit Demenz, beantwortet häufige Fragen und stellt die Leistungen der Pflegeversicherung vor.

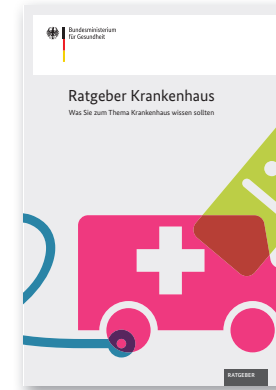
**Bestell-Nr.: BMG-P-11021**



Faltblatt  
**„Pflegebedürftig. Was nun?“**

Das Falblatt „Pflegebedürftig. Was nun?“ hilft bei den ersten Schritten im Pflegefall.

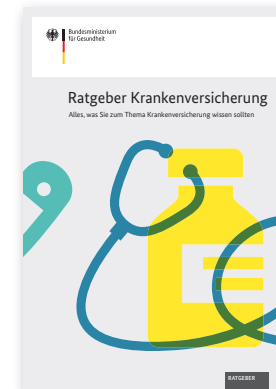
**Bestell-Nr.: BMG-P-07053**



Broschüre  
**„Ratgeber Krankenhaus. Was Sie zum Thema Krankenhaus wissen sollten“**

Dieser Ratgeber bietet eine Einführung in die Krankenhauslandschaft in Deutschland sowie umfassende Informationen zu den Abläufen und Leistungen, die vor, während und nach einer Krankenhausbehandlung wichtig sind.

**Bestell-Nr.: BMG-G-11074**



Broschüre  
**„Ratgeber Krankenversicherung“**


Dieser Ratgeber hilft Ihnen, sich in unserem Gesundheitswesen besser zurechtzufinden. Von der Wahl der Krankenkasse bis zu Tipps für den Gang in die Apotheke – diese Broschüre zeigt die wichtigsten Bestimmungen auf einen Blick

**Bestell-Nr.: BMG-P-07031**

## Weitere Informationsangebote


### Bürgertelefon

Das Bürgertelefon, das vom Bundesministerium für Gesundheit beauftragt ist, erreichen Sie von Montag bis Donnerstag von 8 bis 18 Uhr, am Freitag von 8 bis 12 Uhr unter folgenden Nummern:

 Bürgertelefon zur Krankenversicherung  
**030 / 340 60 66-01**

 Bürgertelefon zur Pflegeversicherung  
**030 / 340 60 66-02**

 Bürgertelefon zur gesundheitlichen Prävention  
**030 / 340 60 66-03**

 Beratungsservice für Gehörlose und Hörgeschädigte  
**030 / 340 60 66-07** Telefax  
**030 / 340 60 66-08** ISDN-Bildtelefon  
info.gehoerlos@bmg.bund.de

Ihre Fragen beantworten Ihnen die Mitarbeiterinnen und Mitarbeiter des Bürgertelefons in Rostock. Das Bürgertelefon wird von der Telemark Rostock betrieben, die personenbezogene Daten nur im Rahmen der von der Datenschutz-Grundverordnung und vom Bundesdatenschutzgesetz vorgegebenen Grenzen erhebt, verarbeitet und nutzt.

Weiterführende Informationen finden Sie auf der Website:  
[www.bundesgesundheitsministerium.de/buergertelefon](http://www.bundesgesundheitsministerium.de/buergertelefon)

## Impressum

### Herausgeber

Bundesministerium für Gesundheit  
Referat Öffentlichkeitsarbeit, Publikationen  
11055 Berlin

### Gestaltung

Scholz & Friends Berlin GmbH, [www.s-f.com](http://www.s-f.com)

### Druck

Bonifatius GmbH, Paderborn

### Stand

5. aktualisierte Auflage, Stand: März 2019

### Kostenlose Bestellung dieses Ratgebers unter:

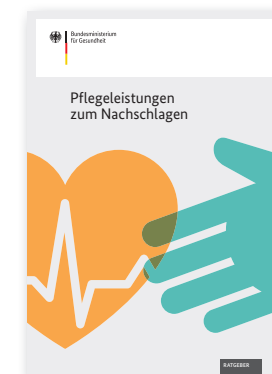
E-Mail: publikationen@  
bundesregierung.de

Telefon: 030 / 18 272 2721

Fax: 030 / 18 10 272 2721

Schriftlich: Publikationsversand  
der Bundesregierung  
Postfach 48 10 09  
18132 Rostock

Bestell-Nr.: **BMG-P-11025**





Wir wollen Pflege in  
Deutschland Schritt für  
Schritt besser machen.  
Unsere Strategie und  
aktuelle Informationen  
finden Sie hier:

